

ISBN 83-60128-20-0

EAN 9788360128206



# **BIULETYN CZĘSTOCHOWSKIEGO KOŁA ENTOMOLOGICZNEGO**

**Częstochowa**

**Nr 2 12/2004**

# TREŚĆ – CONTENTS

	str.
<b>Tomasz Kościelny:</b> Zmienność budowy aparatu kopulacyjnego samców gatunku <i>Stenus</i> (s. str.) lustrator, ERICHSON, 1839, w Polsce (Coleoptera, Staphylinidae, Steninae). Changeability of aedeagus structure of species <i>Stenus</i> (s. str.) lustrator ERICHSON, 1839 (Coleoptera, Staphylinidae, Steninae) in Poland. ....	3
<b>Jarosław Klasiński:</b> Biegaczowate (Coleoptera: Carabidae) piaszczystych brzegów rzek w okolicach Częstochowy. The Groundbeetles (Coleoptera: Carabidae) sandy river banks in the nearby of Czestochowa. ....	6
<b>Adam Klasiński:</b> Ciekawe gatunki motyli (Lepidoptera) z Puszczy Białowieskiej. Interesting butterflies of the Puszcza Białowieska Forest. ....	8
<b>Jarosław Klasiński:</b> Sprawozdanie z działalności członków Kola w 2004 roku. ....	8
<b>Adam Klasiński:</b> Nowe stanowisko <i>Cyclophora albiocellaria</i> (HUBNER, 1789). (Lepidoptera: Geometridae) w Polsce. New record of <i>Cyclophora albiocellaria</i> (HUBNER, 1789) (Lepidoptera: Geometridae) from Poland. ....	10
Kącik Kolekcjonera: <b>KONKURS</b> .....	11
<b>Wskazówki dla autorów:</b> Układ pracy wg. ogólnie przyjętych zasad.	

**Zmienność budowy aparatu kopulacyjnego samców gatunku *Stenus* (s. str.) lustrator ERICHSON, 1839, w Polsce (Coleoptera, Staphylinidae, Steninae).** Changeability of aedeagus structure of species *Stenus* (s. str.) lustrator ERICHSON, 1839, (Coleoptera, Staphylinidae, Steninae) in Poland.

Tomasz Kościelny, ul. Śląska 145, PL, 42-274 Konopiska

**ABSTRACT:** In Poland this work presents the research results of the structure changeability of aedeagus *Stenus lustrator* ER., and gives data of this species arrangements in Holarctic and of the consisting biotops.

**KEY WORDS:** Coleoptera, Staphylinidae, Steninae, *Stenus lustrator* ER., changeability of the aedeagus, arrangements, faunistics, Poland.

*Stenus lustrator* ER. jest gatunkiem holarktycznym. Swoim zasięgiem obejmuje Amerykę Płn. (Puthz 1984 i; Herman 2001); środkową, zachodnią i północną Europę (Renkonen 1934; Smetana 1964; Puthz 1966 c, 1967 h, 1970 e, 1971 a, 1971 c; Ciceroni, Puthz & Zanetti 1995; Nohel 1972; Uhlig, Vogel, Sieber 1980; Anderson 1984; Dauphin 1991; Adam 1996).

Wykazany również z Białorusi (Alexandrovitch 1996), oraz z Syberii (Tichomirova 1973). W Polsce notowany z północnej, środkowej i wschodniej części kraju (Szujewski 1960, 1961, 1966 a; Burakowski i inn. 1979; Staniec 1989, 1999; Maciejewski 1996; Kościelny 1999). Przez Kocha (1989) określany jako stenotop, tyrphophil, phytodetriticol.

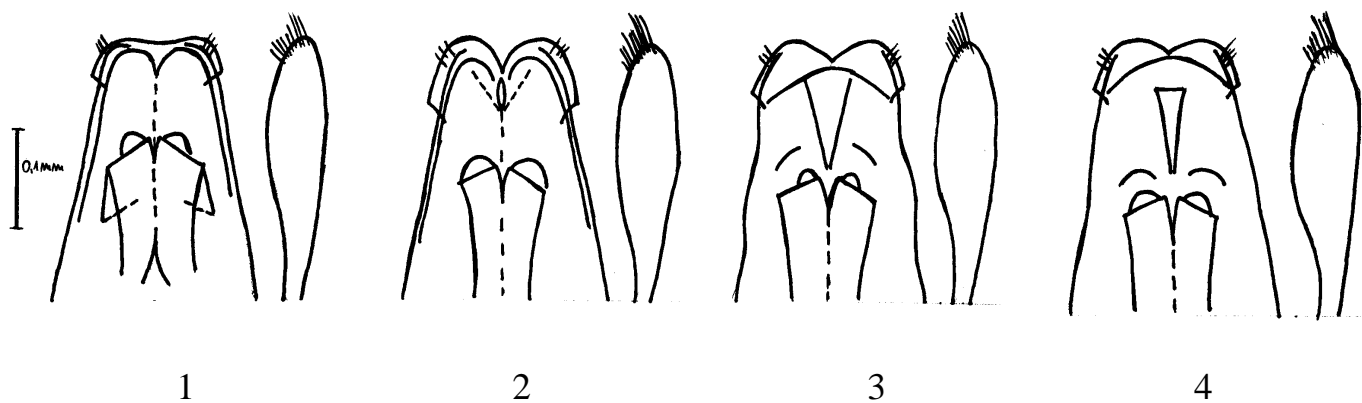
Podczas badań terenowych nad przedstawicielami podrodziny *Steninae*, odłowiono 3 exx. samców różniących się budową i kształtem aparatu kopulacyjnego, oraz ostatnich segmentów odwłoka, od wyglądu charakterystycznego dla tego gatunku.

Chrząższe łowiono w następujących środowiskach: Wyżyna Krakowsko-Wieluńska, Konopiska ad Częstochowa [CB62], 1.03.2000, 1M, wysiany ze szczątków roślinnych na podmokłej łące; 31.03.2001, 1M, wysiany ze szczątków roślinnych na brzegu rowu melioracyjnego; 3.04.2001, 1M, wysiany ze szczątków roślinnych na turzycowisku, leg. T. Kościelny. Zmiany budowy i kształtu dotyczą głównie wierzchołka penisa oraz jego budowy wewnętrznej (rys. 2, 3, 4). Parmery nie wykazują zmian w długości i kształcie. Z atypową budową aedeagusa, związane są prawdopodobnie zmiany w budowie VII sternitu odwłoka, wg. obserwacji autora nie spotykane u osobników o typowej dla gat. *St. lustrator* budowie aparatu kopulacyjnego, rys. 1.

Badane okazy nie posiadają charakterystycznej dla tego gatunku, podłużnej, biegnącej środkiem VII sternitu listewki, (w jednym przypadku listewka skrócona, słabo widoczna) oraz dwóch listewek ustawionych po bokach tego sternitu.

Znacznie zredukowane jest również (u dwóch okazów) jasne, odstające owłosienie na VI, V, IV sternicie. Zewnętrzny brzeg VIII i IX sternitu badanych exx. Nie wykazuje zmian w kształcie. Golenie nóg środkowych i tylnych mniej masywne. Amplituda zmienności w/w cech w obrębie gatunku *St. Lustrator* ER. Jest niewielka i wg. Ryvkina, (inf. listowna) nie może być podstawą ani kryterium do utworzenia nowej jednostki taksonomicznej, np. podgatunku. Pomimo intensywnych badań prowadzonych przez autora w latach 2001-2004 nad podrodziną *Steninae*, w zebranych materiale *St. Lustrator* ER. Nie stwierdzono ponownie samców o zmiennej budowie aparatu kopulacyjnego.

Autor składa serdeczne podziękowania Panu Alexandrowi Ryvkinowi z Moskwy, wybitnemu specjalście w zakresie podrodziny Steninae, za oznaczenie okazów oraz cenne uwagi. Okazy dowodowe znajdują się w zbiorze autora.



Rys. 1 – 4. *Stenus lustrator* ER. 1- część wierzchołkowa i struktura wewnętrzna aparatu kopulacyjnego o budowie typowej; 2 – 4 części wierzchołkowe i struktura wewnętrzna nietypowych aparatów kopulacyjnych.

Fig. 1 – 4. *Stenus lustrator* ER. 1- typical structure of ventral aspect of apical portion of aedeagus; 2 – 4 a typical aedeagi.

## PIŚMIENNICTWO

- Ádam L., 1996 b. The species of Staphylinidae from Orseg (Coleoptera) Savaria 23/2, (pars historico – naturalis): 6-43.
- Alaxendrovitch R., Lopatin K., Pisanenko D., Tsinkevitch A., Snitko M., 1996. A Catalogue of Coleoptera (Insecta) of Belarus. FFR RB.Minsk. 103 ss.
- Anderson A., 1984. Staphylinidae (Coleoptera) in Ireland.3: Steninae. Ir. Nat. J. Vol. 21 (6): 242-251.
- Burakowski B., Mroczkowski M., Stefańska J., 1979. Chrząszcze, Coleoptera – Staphylinidae, część 1. Kat. Fauny Polski, Warszawa XXIII, 6: 1-310.
- Ciceroni A., Puthz V., Zanetti A., 1995. Coleoptera, Polyphaga III (Staphylinidae). Checklist delle specie della fauna Italiana, Bologna, 48: 65 ss.
- Dauphin P., 1991. Notes sur les *Stenus* français (Coleoptera, Staphylinidae). 1. Le sous-genre *Stenus*. L Entomologiste 47 (6): 277-291.
- Herman H., L., 2001. Catalog of the Staphylinidae (Insecta: Coleoptera). 1758 To the end of the second Millenium. IV. Staphylinine Group (Part 1). Euaesthetinae, Leptotyphlinae, Megalopsidiinae, Oxyporinae, Pseudopsinae, Solieriinae, Steninae. Bull. Of the American Mus. Nat. Hist. No. 265: 1807-2440.
- Koch K., 1989. Die Käfer Mitteleuropas, Ökologie, Bd. 1. Goecke und Evers Verlag, Krefeld. 440 ss.
- Kościelny T., 1999. Steninae (Coleoptera: Staphylinidae) okolic Częstochowy. Acta ent. Siles. 5-6: 52s.
- Maciejewski H.K., 1996d. Badnia nad chrząszczami (Coleoptera) Puszczy Boreckiej. Część IV. Myśliczki (Staphylinidae, Steninae) Wiad. Entomol. 15 (3): 133-137.

- Nohel P., 1972. Systematic survey of the Czechoslovak species of the genus *Stenus* LATREILLE 1796 and *Dianous* SAMOUELLE 1819 (Col. Staphylinidae). *Zpravy Ceskoslov. Spol. Entomol. CSAV, Praha*, 8: 105-124.
- Puthz V., 1966 d. Nomenklatorisches und Faunistisches über Mitteleuropäische Steninen (Coleoptera, Staphylinidae) 29. Beitrag zur Kenntnis der Steninen.- *Nachr. –Bl. Bayer. Entomol. Bd. 15 (11/12)*: 117-123.
- Puthz V., 1967 h. Die paläarktischen und afrikanischen *Stenus* – Typen der Sammlung des Zoologischen Museums Berlin mit besonderer Berücksichtigung der Erichsonschen Arten (Coleoptera, Staphylinidae). 18. Beitrag zur Kenntnis der Steninen.- *Mitt. Zool. Mus. Berlin, Bd. 43 (2)*: 285-309.
- Puthz V., 1970 e. Über Steninen der Sammlungen des Museo ed Instituto di Zoologia sistematica della Università di Torino: Coll. Baudi di Selve und Coll. De Breme (Coleoptera, Staphylinidae). 82. Beitrag zur Kenntnis der Steninen. *Boll. Soc. Entomol. Ital. Vol. 102 (9-10)*: 166-180.
- Puthz V., 1971 a. Kritische Faunistik der bisher aus Mitteleuropa bekannten *Stenus*-Arten nebst systematischen Bemerkungen und Neubeschreibungen (Coleoptera, Staphylinidae). 80. Beitrag zur Kenntnis der Steninen.- *Entomol. Bl. Bd. 67 (2)*: 74-121.
- Puthz V., 1971 c. Zur Staphylinidenfauna des Balkans: die bisher aus Jugoslawien und angrenzenden Ländern bekannten Steninen (Coleoptera, Staphylinidae). 83. Beitrag zur Kenntnis der Steninen.- *Wiss. Mitt. Bosn. –Herz. Landesmus. C. Bd. 1*: 239-292.
- Puthz V., 1984 i. *Stenus lustrator* ER. Neu für Nordamerika (Staph.). *Entomol. Bl. 80*: 56-57.
- Renkonen O., 1934. Über das vorkommen der *Stenus*-Arten (Col. Staph.) an verschiedenen wohnorten in Finland. *Ann. Zool. Soc. Zool. Bot. Fenn. Vanamo, T. 1 (4)*: 33 ss.
- Smetana A., 1964 b. Die Staphylinidenfauna des Moores Hajek (Soos) in Westböhmen (Col. Staphylinidae). *Act. Faun. Ent. Mus. Prag. Vol. 10 (91)*: 41-123.
- Staniec B., 1989. Steninae (Coleoptera, Staphylinidae) projektowanego Nadwieprzańskiego Parku Krajobrazowego (woj. Lubelskie). *Ann. Univ. M. Curie-Skłodowska, C, 44 (5)*: 97-110.
- Staniec B., 1999. Materiały do poznania Steninae (Coleoptera, Staphylinidae) torfowisk wschodniej Polski. *Wiad. Entomol. 18 (1)*: 53-54.
- Szujecki A., 1960. O występowaniu w Polsce niektórych gatunków z rodzaju *Stenus* LATR. (Coleoptera, Staphylinidae). *Fragm. Faun., 8 (19)*: 293-304.
- Szujecki A., 1961. Kusakowate – Staphylinidae, myśliczki – Steninae. *Klucze do oznaczania owadów Polski, Warszawa, XIX, 24b*: 1-72.
- Szujecki A., 1966 a. Zależność między wilgotnością wierzchniej warstwy gleb leśnych a rozmieszczeniem kusakowatych (Staphylinidae, Col.) na przykładzie nadleśnictwa Szeroki Bór w Puszczy Piskiej. *Fol. Forest. Pol. Seria A, 12*: 5-156.
- Tichomirova A., L., 1973, Morpho – ecological features and phylogeny of Staphylinidae (with a catalogue of the fauna of the USSR). *Moscow: Nauka Publ.* 191 ss.
- Uhlig M., Vogel J., Sieber M., 1980, Beiträge zur Faunistik und Systematik der Staphylinidae (Coleoptera). 3. Sammelergebnisse aus dem Bezirk Schwerin (Mecklenburg). *Faunistische Abhandlungen. Städtisches Museum für Tierkunde in Dresden, Bd. 7 (27)*: 239-257.

**Biegaczowate (Coleoptera: Carabidae) piaszczystych brzegów rzek w okolicach Częstochowy.** The Groundbeetles (Coleoptera: Carabidae) sandy river banks in the nearby of Częstochowa.

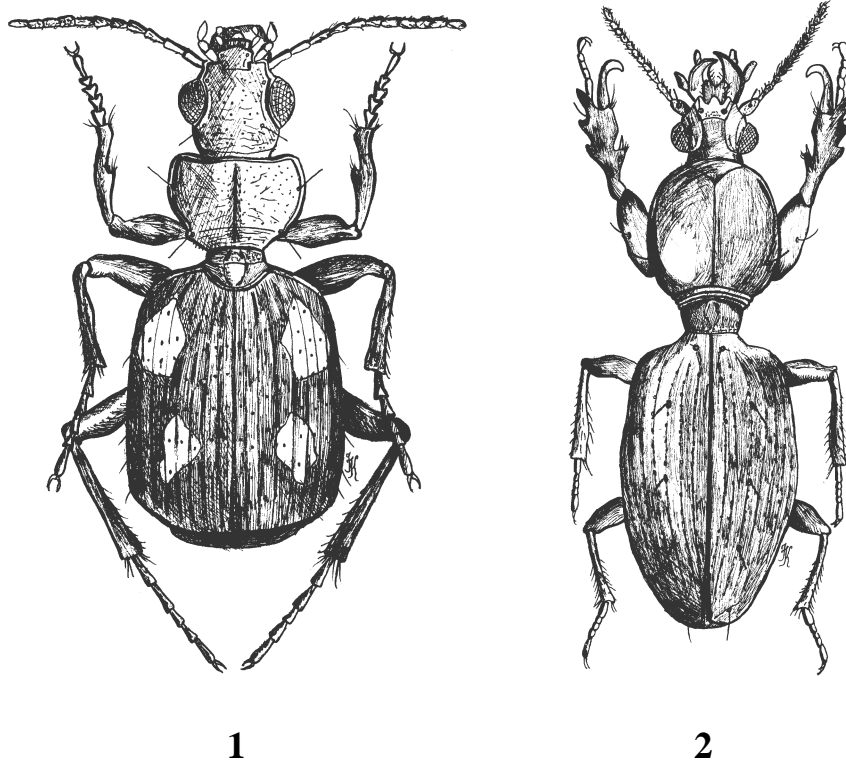
**KEY WORDS:** Coleoptera, Carabidae, Krakowsko – Wieluńska Upland, faunistic records, distribution.

Jarosław Klasiński, ul. Rückemanna 19/32, PL, 42-200 Częstochowa

Rzeki wyżynne o wartkim nurcie, tworzą na wewnętrznych łukach meandrów łąchy piasku. Podlegają one silnemu nasłonecznieniu, ponieważ częste wahania poziomu wody nie pozwalają na zarastanie. Warstwy piasku są przesycone namulami pochodzenia organicznego, co stwarza warunki dla żerowania drobnych bezkręgowców. W tym specyficznym biotopie rolę drapieżców, spełniają chrząszcze biegaczowate (Carabidae). Rodzaje *Dyschirius* BOND. i *Clivina* LATR., przy pomocy grzebnych przednich odnóży kopią chodniki w poszukiwaniu wszystkich stadiów rozwojowych kusaków (Staphylinidae) z rodzaju *Bledius* MANNH. i rożnorożków (Heteroceridae). Rodzaj *Bembidion* LATR. poluje na powierzchni piasku zarówno w dzień jak i w nocy. Typowo nocnym drapieżcą jest *Omopron limbatum* (F.) i *Lionychus quadrillum* (DUFT.). Rodzaj *Elaphrus* (F.) jest gościem w tym biotopie, przybywa tam z zarastających namulisk.

Małe plaże rzeczne są ginącym elementem krajobrazu. Regulacja rzek powoduje zanik stanowisk biegaczowatych na przestrzeni wielu kilometrów. Tym samym brak ciągłości występowania i tworzą się stanowiska oderwane, wyspowe.

Badania przeprowadzone w latach 1997 – 2003, w dorzeczu górnej Warty, pozwoliły autorowi stwierdzić stałe zmniejszanie się liczby stanowisk biegaczowatych.



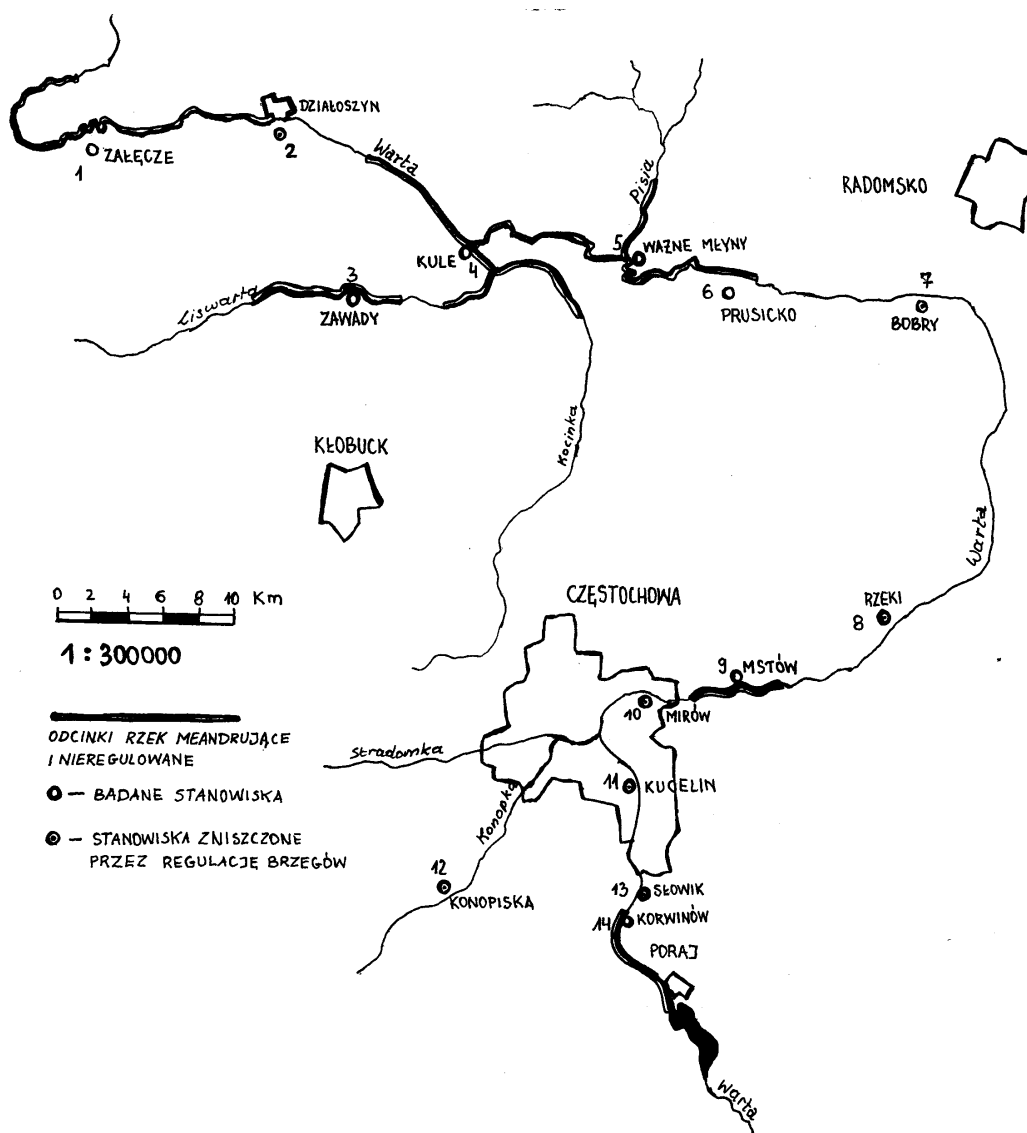
Rys. 1 (Fig. 1) *Lionychus quadrillum* (Duftschmidt, 1812).

Rys. 2 (Fig. 2) *Dyschirius digitatus* (Dejean, 1825).

Tab. 1 List of collected species  
Wykaz zebranych gatunków

Species Gatunki	Localities Stanowiska
Dyschirius digitatus (DEJAN, 1825)	1, 2, 4, 7, 9, 14
D. intermedius (PUTZEYS, 1846)	4, 14
D. obscurus (GYLLENHALL, 1826)	13
D. arenosus (STEPHENS, 1827)	4, 5
Clivina fossor (LINNAEUS, 1758)	2, 4, 5, 6, 7, 9, 12
C. collaris (HERBST, 1784)	4, 5, 9
Bembidion velox (LINNAEUS, 1761)	5
B. semipunctatum (DONOVAN, 1806)	4, 5
B. striatum (FABRICIUS, 1792)	4
B. punctulatum (DRAPIEZ, 1820)	14
Omophron limbatum (FABRICIUS, 1776)	1, 4, 5
Lionychus quadrillum ((DUFTSCHMIDT, 1812)	3
Elaphrus cupreus (DUFTSCHMIDT, 1812)	3, 4, 5
Elaphrus riparius (LINNAEUS, 1758)	2, 4, 5, 7, 8, 10, 11, 12

Mapa rozmieszczenia stanowisk:



## **Ciekawe gatunki motyli (Lepidoptera) z Puszczy Białowieskiej.**

Interesting butterflies of the Puszcza Białowieska Forest

**KEY WORDS:** Lepidoptera, new records, Puszcza Białowieska Forest

Adam Klasiński, ul. Rückemanna 2/15, PL, 42-200 Częstochowa

Podstawową metodą gromadzenia materiału badawczego był odłów imagines Heterocera, przy pomocy lampy rtęciowo – żarowej, na ekran. Teren połowu zawęziłem do okolic miejscowości Teremiski. Dolina rzeczna sąsiaduje z łąką i borem mieszanym. Różnorodność flory jest powodem wielości gatunków w świecie owadów. Odłowy przyniosły materiał badawczy w ilości ok. 350 okazów z osiemnastu rodzin.

Materiały dowodowe znajdują się w zbiorze autora.

Wykaz ciekawszych gatunków:

- Cossidae – *Lamellocosus terebra* (Schiff. Den), 1 samiec  
*Zeuzera pyrina* (L.), 1 samiec
- Limacodidae- *Apoda limacodes* (Hufn.), siedem samców
- Pyralidae – *Pyralis regalis* (Schiff.), jeden samiec  
*Donecaula mucronella* (SCHIFF.), 1samiec, 2 samice  
*Crambus verellus* (GERM. ZCK.), 1samiec
- Geometridae – *Comibaena bajularia* (DEN.SCHIFF.), 8 samców, 2 samice  
*Autonechloris smaragdaria* (F.), 12 samców, 2 samice
- Arctiidae – *Thumatha senex* (HB), 7 samców, 2 samice
- Noctuidae – *Laconobia splendens* (HB.), 1 samiec  
*Oligia versicolor* (BORKH.), 1 samiec, 1 samica  
*Hadena lutaego* (DEN. SCHIFF.), 2 samice.

## **Sprawozdanie z działalności członków Koła w 2004 roku.**

Jarosław Klasiński, Częstochowa

Wycieczki entomologiczne:

• W lipcu prowadziłem odłowy chrząszczy w okolicach Wrześni na Nizinie Wielkopolskiej. Przeczesałem czerpakiem hydrobiologicznym wody rzeki Wrześnicy i jej starorzeczy na odcinku Czerniejewo – Nowy Folwark. Szczególnie często występowała na jeżogłówkach *Donacia marginata* (HOPPE) (Chrysomelidae).

W nadbrzeżnych łąkach i łąkach na kwitnących baldaszkowatych (Umbelliferae) obserwowałem kózki (Cerambycidae) *Stenocorus meridianus* (L.) i *Clytus arietis*(L.).

Na suchych i odkrytych miejscach złowiłem biegaczowate (Carabidae): *Masoreus watterhalli* (GYLL.) i *Agonum gracilipes* (DUFT.)

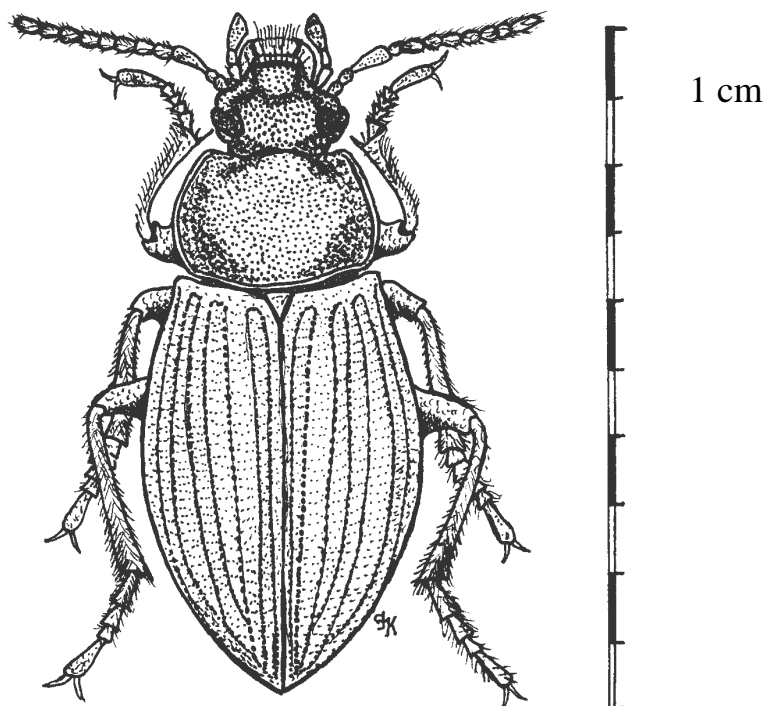


- W pierwszej dekadzie sierpnia wraz z synami Piotrem i Radosławem łowiliśmy w Krasie Słowackim. Na uwagę zasługują tam zbocza kserotermiczne i ciepłe pastwiska w niewysokich górach (do 700 m. n.p.m.). Stwierdziliśmy tam występowanie kózek: *Stenopterus rufus* (L.), *Chloroporus sartor* (Mull.) i *Ch. Varius* (Mull.), *Dorcadion aethiops* (SCOP.).

W ciepłych dąbrowach znaleźliśmy martwe okazy *Lucanus cervus* (L.), *Dorcus parallelipedus* (L.) z rodziny Lucanidae oraz *Osmoderma eremita* (SCOP.) na pniach starych dębów szypułkowych. Wśród motyli często obserwowaliśmy lot pazia żeglarka, oczenicy *Hipparchia fagi* (SCOP.), oraz bielinków z rodzaju *Colias*.

W okolicach Częstochowy wiosną znalazłem kilka ciekawych gatunków chrząszczy:

- *Cylindronotus* (*Nalassus*) *dermestoides* (ILLIGER, 1796) Tenebrionidae Wyż. Krakowsko – Wieluńska, Góry Sokole [CB62], 10.04.2004, 1 ex. Pod korą martwej sosny, na grzybni, na wydmie piaszczystej (rys. poniżej).



- *Alphitophagus bifasciatus* (SAY, 1824), Tenebrionidae, Wyż. Krakowsko – Wieluńska, Góry Sokole, Zrębice [CB 82], 02.05.2004, 1 ex. Na kłodzie sosnowej w słońcu, teren otwarty.
- *Grynocharis oblonga* (Linnaeus, 1758), Peltidae, Wyż. Krakowsko – Wieluńska, Kusięta ad Częstochowa [CB72], 08.05.2004, 1 ex. Pod korą starej, martwej sosny w stadium odpadania kory, las mieszany. Mirów ad Częstochowa [CB73], 08.05.2004, 1 ex. Pod korą martwego dębu szypułkowego, brzeg starorzecza.
- *Mycetochara* (*Ernocharis*) *linearis* (ILLIGER, 1794), Alleculidae, Wyż. Krakowsko – Wieluńska, Kusięta ad Częstochowa [CB72], 01.06.2004, 1 ex. W konarze dębowym na skraju lasu mieszanego i zbocza o charakterze kserotermicznym.
- *Anogcodes ferruginea* (SCHRANK, 1776), Oedemeridae, Wyż. Krakowsko – Wieluńska, Częstochowa – Kucelin [CB73], 13.06.2004, 1 ex. Na kwitnących krzewach jarzębiny.

## **Nowe stanowisko *Cyclophora albiocellaria* (HUBNER, 1789). (Lepidoptera: Geometridae) w Polsce.**

New record of *Cyclophora albiocellaria* (HUBNER, 1789) (Lepidoptera: Geometridae) from Poland.

**KEY WORDS:** Lepidoptera, Geometridae, *Cyclophora albiocellaria*, new record, Poland.

Adam Klasiński, ul. Rückemanna 2/15, PL, 42-200 Częstochowa

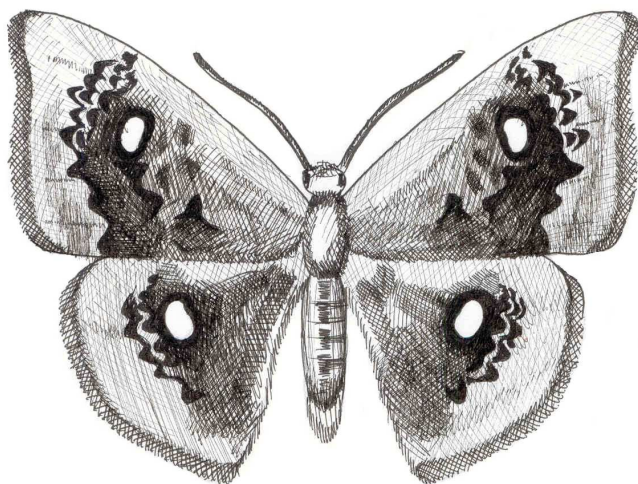
W kluczu do oznaczania Geometridae (Błeszyński 1960), autor uznaje gatunek *Cyclophora albiocellaria* (HBN.), za nie notowany w Polsce, lecz występowanie jego uważa za prawdopodobne. Po dwudziestu latach ukazało się opracowanie rodziny Geometridae (Buszko 2000), w którym wymienia się trzy stanowiska: okolice Lublina, okolice Przemyśla oraz Puszcze Białowieską.

Podczas odłowu nocnego na światło, stwierdziłem nowe stanowisko tego motyla potwierdzone dwoma egzemplarzami:

- Kucelin Łąki, dzielnica Częstochowy (CB73), 06.05.2004, 1 samiec do światła lampy rtęciowej,
- Kucelin Łąki, (CB73), 12.05.2004, 1 samica do światła lampy rtęciowej.

Motyle odłowiono w środowisku zmienionym przez działalność człowieka, sąsiadującym z ogrodami warzywnymi. Stanowisko znajduje się na równinie denudacyjnej, pomiędzy rzekami Wartą i Kucelinką. W odległości 50 m od miejsca odłowu, przebiega aleja starych klonów srebrnych *Acer saccharinum* (L.).

W okolicy brak jakichkolwiek drzew z rodzaju *Acer* sp., które są rośliną żywicielską tego gatunku. Prawdopodobnie populacja *Cyclophora albiocellaria* (HBN.), żeruje na *Acer saccharinum*, będący rośliną obcą w Europie.



*Cyclophora albiocellaria* (HBN.)

### **PIŚMIENNICTWO**

Błeszyński S., 1960. Klucze do oznaczania owadów Polski, cz. XXVII, Zeszyt 46a, Miernikowce- Geometridae, Warszawa: 149 ss.

Buszko J., 2000. Atlas motyli Polski, cz. III. Falice, Wycinki, Miernikowce, (Thyatridae, Drepanidae, Geometridae), Wydawnictwo Grupa IMAGE, Warszawa: 518 ss.

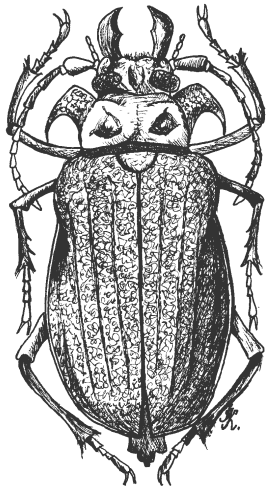
## KĄCIK KOLEKCJONERA Konkurs !

My, kolekcjonerzy owadów, mamy w gablotach (trzeba to ze wstydem przyznać!) okazy tajemnicze, nieznanne z nazwy ani z pochodzenia. Czekają sobie na oznaczenie, ale niekiedy wcześniej dopadają je mole i mrzyki. Usprawiedliwia nas tylko brak dobrej literatury, która jest piekielnie kosztowna i mało dostępna na rynku księgarskim. Bądźmy jednak samokrytyczni – często winne jest nasze słodkie lenistwo!

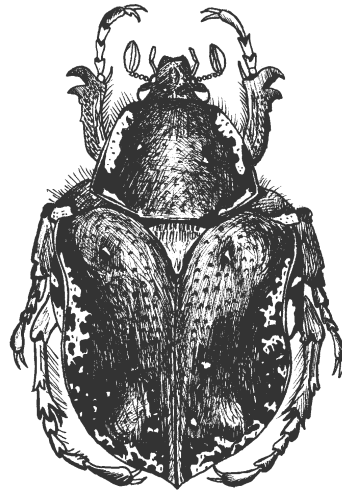
Róbmy to co zrobić możemy, pomagajmy sobie nawzajem.

W naszym Kąciku Kolekcjonera publikujemy rysunkowe zagadki, dwie dla chrząszczarzy i dwie dla motylarzy.

A



B



C



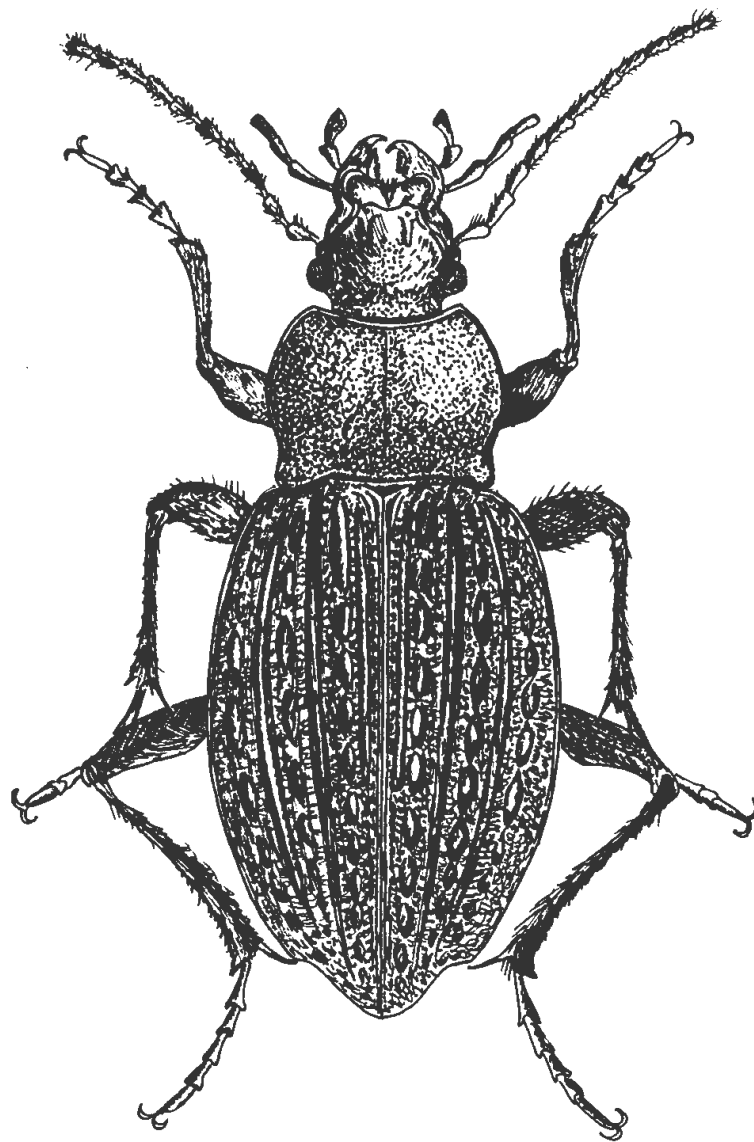
D



Koledzy bardziej doświadczeni mają okazję wykazać się wiedzą. Wszyscy inni, przy okazji wspólnej zabawy, zapoznają się z ciekawymi owadami.

Prosimy pisać na podany dalej adres. Wygrywa odpowiedź najbardziej wyczerpująca. Zwycięzca otrzyma stosowny dyplom, a rozwiązanie zagadek w następnym numerze Biuletynu.

**Miłego łamania głowy !**



*Carabus cancellatus* ILLIGER, 1798

**Częstochowskie Koło Entomologiczne**  
**MUZEUM CZĘSTOCHOWSKIE**  
**Aleja N.M.P. 45A**  
**42-200 Częstochowa**  
**tel. 0-34 324 44 24, tel. / fax 324 32 75**

**kontakt:**  
**Przewodniczący Koła**  
**Tomasz Kościelny**  
**0-34 328 29 74**  
**609 354 315**

**redakcja:**  
**T. Kościelny, J. Klasiński, T. Geisler**  
**współpraca:**  
**J. Szczygieł**